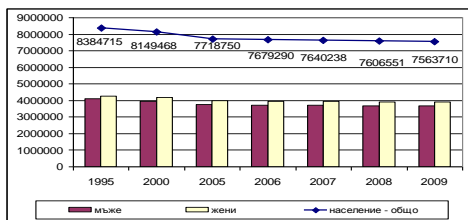




Състояние и тенденции на пазара на труда и работната сила 2005-2009 г.

Пресконференция, 1 ноември 2010 г.
Представяне на анализ по д. 5.2.1.
Ръководител екип: Григор Димитров

Население



Общ брой на населението. Източник: НСИ

Раждаемост

- През 2009 г. раждаемостта достигна равнището си от 1991 г. – 10,7 на хиляда, което е най-високата стойност за последните 18 години.
- Независимо от това, възпроизводството на населението през следващите години ще търпи негативното влияние на намаляващия брой на жените в детеродна възраст.

Смъртност

- Смъртността от естествен процес все повече се превръща в социален, обхващайки все по-млади поколения. Всеки четвърти починал не е навършил 65 г.
- Особено тревожна е тенденция за нарастване на дела на смъртността на мъжете на възраст между 40-59 години, която е 38,2 на сто от всички преждевременно починали.
- За периода 1991-2009 г. детската смъртност бележи тенденция на намаление от 16,9 на хиляда на 9 на хиляда. Средното равнище за ЕС, обаче, е 4.9 на хиляда.

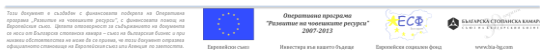
Застаряване на населението

- Налице е трайна тенденция на застаряване на населението и влошаване на възрастовата структура на заетите лица.
- Влошаването на възрастовата структура на населението рефлектира върху размера и качеството на трудовите ресурси на нацията.
- За периода 2004-2009 г. заетите лица на възраст 55-64 години са се увеличили с 34,5 на сто или с почти 116 хиляди души.

Обобщени данни за пазара на труда

		2005 г.	2006 г.	2007 г.	2008 г.	2009 г.
Икономически активни лица	Брой (хиляди)	3278.9	3376.3	3447.9	3504.7	3441.5
	Годишен прираст - %	0.1	3.0	2.1	1.6	-1.8
Заети лица	Брой (хиляди)	2945.2	3071.7	3208.8	3306.2	3204.8
	Годишен прираст - %	2.4	4.3	4.5	3.0	-3.0
Безработни лица	Брой (хиляди)	333.7	304.6	239.1	198.5	236.7
	Годишен прираст - %	-16.4	-8.5	-21.5	-17.0	19.2
Регистрирани безработни*	Брой (хиляди)	424.4	356.1	286.9	233.7	280.9
	Годишен прираст - %	11.46	9.61	7.75	6.31	7.59
Обезкуражени лица	Брой (хиляди)	341.5	265.7	201.1	149.9	184.2
	Годишен прираст - %	-12.5	-22.2	-24.3	-25.5	22.8

Източник: НСИ, *Агенция по заетостта





КОЕФИЦИЕНТИ НА ЗАЕТОСТ

www.competensmap.bg

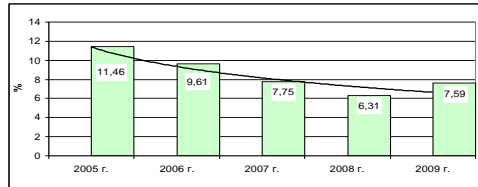
	Цел – Лисабон 2010	ЕС 2009	България 2009
Коефициент на заетост (15-64)	70	64.6	62.6
Коефициент на заетост на жените	60	58.6	58.4
Заетост на възрастните (55-64)	50	46	46.1
Заетост на младежите (15-24)		35.2	24.8

Източник: НСИ и Евростат



Безработица

www.competensmap.bg



Източник: Агенция по заетостта

Този документ е създаден с финансовата подкрепа на Оперативна програма "Развитие на човешките ресурси", с финансово участие на Европейския съюз. Целта е повишаване на съобразеността на българските лица с изискванията на пазара на труда в България. Проектът е финансиран от Европейския съюз и държавния бюджет на България. Проектът е финансиран от Европейския съюз и държавния бюджет на България.



Оперативна програма "Развитие на човешките ресурси" 2007-2013



НАЦИОНАЛЕН СТАТИСТИЧЕСКИ ИНСТИТУТ

Този документ е създаден с финансовата подкрепа на Оперативна програма "Развитие на човешките ресурси", с финансово участие на Европейския съюз. Целта е повишаване на съобразеността на българските лица с изискванията на пазара на труда в България. Проектът е финансиран от Европейския съюз и държавния бюджет на България. Проектът е финансиран от Европейския съюз и държавния бюджет на България.



Оперативна програма "Развитие на човешките ресурси" 2007-2013

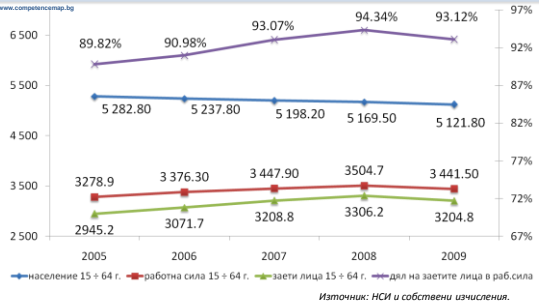


НАЦИОНАЛЕН СТАТИСТИЧЕСКИ ИНСТИТУТ



Заетост

www.competensmap.bg



Източник: НСИ и собствени изчисления.

Този документ е създаден с финансовата подкрепа на Оперативна програма "Развитие на човешките ресурси", с финансово участие на Европейския съюз. Целта е повишаване на съобразеността на българските лица с изискванията на пазара на труда в България. Проектът е финансиран от Европейския съюз и държавния бюджет на България. Проектът е финансиран от Европейския съюз и държавния бюджет на България.



Оперативна програма "Развитие на човешките ресурси" 2007-2013

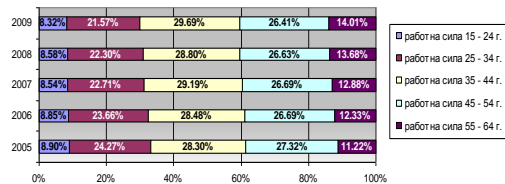


НАЦИОНАЛЕН СТАТИСТИЧЕСКИ ИНСТИТУТ



Структура на работната сила по възраст

www.competensmap.bg



Източник: НСИ и собствени изчисления.

Този документ е създаден с финансовата подкрепа на Оперативна програма "Развитие на човешките ресурси", с финансово участие на Европейския съюз. Целта е повишаване на съобразеността на българските лица с изискванията на пазара на труда в България. Проектът е финансиран от Европейския съюз и държавния бюджет на България. Проектът е финансиран от Европейския съюз и държавния бюджет на България.



Оперативна програма "Развитие на човешките ресурси" 2007-2013

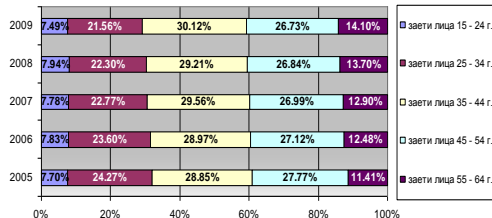


НАЦИОНАЛЕН СТАТИСТИЧЕСКИ ИНСТИТУТ



Структура на заетите по възраст

www.competensmap.bg



Източник: НСИ и собствени изчисления.

Този документ е създаден с финансовата подкрепа на Оперативна програма "Развитие на човешките ресурси", с финансово участие на Европейския съюз. Целта е повишаване на съобразеността на българските лица с изискванията на пазара на труда в България. Проектът е финансиран от Европейския съюз и държавния бюджет на България. Проектът е финансиран от Европейския съюз и държавния бюджет на България.



Оперативна програма "Развитие на човешките ресурси" 2007-2013

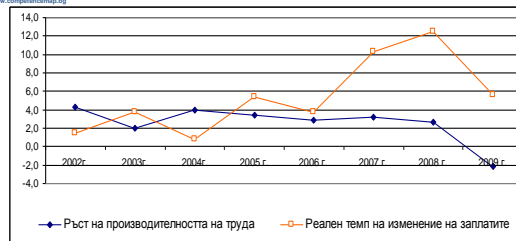


НАЦИОНАЛЕН СТАТИСТИЧЕСКИ ИНСТИТУТ



Производителност и заплащане на труда

www.competensmap.bg



Източник: НСИ и собствени изчисления.

Този документ е създаден с финансовата подкрепа на Оперативна програма "Развитие на човешките ресурси", с финансово участие на Европейския съюз. Целта е повишаване на съобразеността на българските лица с изискванията на пазара на труда в България. Проектът е финансиран от Европейския съюз и държавния бюджет на България. Проектът е финансиран от Европейския съюз и държавния бюджет на България.



Оперативна програма "Развитие на човешките ресурси" 2007-2013



НАЦИОНАЛЕН СТАТИСТИЧЕСКИ ИНСТИТУТ



Ефектът от икономическата криза върху пазара на труда

www.competence.bg

- За периода 2005-2009 г. средният осигурителен доход се е повишил с 67,29 %, а средната работна заплата – с 80,5 %.
- През кризисната 2009 г. спрямо 2008 г. средният осигурителен доход се повиши с 10,8 на сто спрямо 2008г., а средната работна заплата - с 11,5 на сто;
- Съпоставката на тези ръстове разкрива наличието на т.нар. вис сектор, който е голям резерв за привличане на ресурси за пенсионната и здравната осигурителни системи.

Този доклад е създаден с финансовата поддръжка на Оперативния програма "Развитие на човешките ресурси", с финансово участие на Европейския съюз. Целта е повишаване на съобразеността на българския пазар на труда с българския икономически растеж - чрез осигуряване на високо качество образование на хора да се справят, че вярно българският икономически и професионален сектор на работния пазар във всички области.



Ефектът от икономическата криза върху пазара на труда

www.competence.bg

- Работната сила между 15-64 години намалява с 1.8 %, което е два пъти повече от темпа на намаляване на населението (0.9%)
- Заетите лица намаляват със 101,4 хиляди (-3,07 на сто)
- Броят на заетите мъже спада повече от този на заетите жени, т.е. жените са по-слабо засегнати от кризата
- Най-засегнати са младите хора до 34-годишна възраст
- Кризата се е отразила по-тежко при наетите в частния сектор, отколкото на тези в обществените
- Най-слабо засегнати от кризата са 55+64-годишните и групата на 34-44-годишните - само за тези две групи се наблюдава нарастване на заетостта

Този доклад е създаден с финансовата поддръжка на Оперативния програма "Развитие на човешките ресурси", с финансово участие на Европейския съюз. Целта е повишаване на съобразеността на българския пазар на труда с българския икономически растеж - чрез осигуряване на високо качество образование на хора да се справят, че вярно българският икономически и професионален сектор на работния пазар във всички области.



Ефектът от икономическата криза върху пазара на труда

www.competence.bg

Според професионално-квалификационната структура:

- Кризата се е отрази най-слабо върху:
 - ръководните служители, аналитичните и приложните специалисти, които се увеличават като дял от заетите.
- Най-пострадали от кризата са:
 - квалифицираните производствени работници и нискоквалифицираните работници, които намаляват като дял от заетите.

Този доклад е създаден с финансовата поддръжка на Оперативния програма "Развитие на човешките ресурси", с финансово участие на Европейския съюз. Целта е повишаване на съобразеността на българския пазар на труда с българския икономически растеж - чрез осигуряване на високо качество образование на хора да се справят, че вярно българският икономически и професионален сектор на работния пазар във всички области.



Ефектът от икономическата криза върху пазара на труда

www.competence.bg



Този доклад е създаден с финансовата поддръжка на Оперативния програма "Развитие на човешките ресурси", с финансово участие на Европейския съюз. Целта е повишаване на съобразеността на българския пазар на труда с българския икономически растеж - чрез осигуряване на високо качество образование на хора да се справят, че вярно българският икономически и професионален сектор на работния пазар във всички области.



Регионален и секторен разрез на пазара на труда през 2009 г.

www.competence.bg

- По икономически сектори:
 - най-голяма заетост създава сектор „Промишленост“ – 637,5 хил. души (19,60 % от заетите),
 - най-малка е заетостта в сектор „Създаване и разпространение на информация и творчески продукти; Далекосъобщения“ - 51,76 хил. души (1,59 %).
 - От промишления сектор най-голяма заетост създава преработващата промишленост – 547,75 хил. души, с дял от 85,92 на сто в сектор промишленост и 16,84 на сто от заетите лица
 - В преработващата промишленост най-голяма заетост създава икономическа дейност „Производство на хранителни продукти“ – 85,7 хил. души (15,65 %), а най-малка – „Производство на компютърна техника, електронни и оптични продукти“, чиито брой и дял намаляват до 9,7 хил. души (1,78 на сто).

Този доклад е създаден с финансовата поддръжка на Оперативния програма "Развитие на човешките ресурси", с финансово участие на Европейския съюз. Целта е повишаване на съобразеността на българския пазар на труда с българския икономически растеж - чрез осигуряване на високо качество образование на хора да се справят, че вярно българският икономически и професионален сектор на работния пазар във всички области.



Регионален и секторен разрез на пазара на труда през 2009 г.

www.competence.bg

- По статистически райони и области се установява неравномерно разпределение на наетите лица:
 - В Южна България (1 435 хил.) заетите са почти 2 пъти повече от тези в Северна България (742 хил.).
 - В Югозападния район техният брой и дял за 2005 г. е най-голям – 746,4 хил. души (34,28 на сто), и непрекъснато нараства до 869 хил. души (37,47 %).
 - Най-нисък е броят и дялът на заетите в Северозападния район – 220,5 хил. души (10,13 %) за 2005 г. и спада постоянно до 218,7 хил. души (8,87 %) през 2009 г.

Този доклад е създаден с финансовата поддръжка на Оперативния програма "Развитие на човешките ресурси", с финансово участие на Европейския съюз. Целта е повишаване на съобразеността на българския пазар на труда с българския икономически растеж - чрез осигуряване на високо качество образование на хора да се справят, че вярно българският икономически и професионален сектор на работния пазар във всички области.



Необходими мерки

www.competencemap.bg

Демографски мерки:

- Стимулиране на раждаемостта чрез подобряване на възможностите и условията за отглеждане на деца;
- Стимулиране задържането на по-възрастните работници и отлагане на пенсионирането, вкл. чрез промени в Кодекса за социално осигуряване, създаващи възможност при достигане на пенсионна възраст хората да могат да се пенсионирият при всякакъв натрупан осигурителен стаж.
- Създаване на предпоставки за създаване и запазване на заетостта на младежите до 34-годишна възраст;
- Разширяване на обсега на облекченията за фирмите при инвестиции в социални дейности, наемане на младежи и възрастни работници;

Този документ е създаден с финансовата подкрепа на Оперативния програма „Развитие на човешките ресурси“, с финансовата помощ на Европейския съюз. Целта на програмата е съфинансиране на българските инициативи за подобряване на качеството на образованието и на условията за обучение на курсове и курсове, на които българските граждани получават образование и квалификацията си в България или в чужбина.



Оперативна програма
„Развитие на човешките ресурси“
2007-2013



Необходими мерки

www.competencemap.bg

Адекватна миграционна политика, в т.ч.:

- Изграждане на административна структура за провеждане, координиране и наблюдение на миграционните процеси;
- Стимулиране завръщането на емигрирали млади хора.
- Създаване на интегрирана информационна система за напусналите българи и за имигрантите в страната, с техните полови-възрастови и образователно-квалификационни характеристики и социален статус и др.
- Ускоряване въвеждането на т.нар. „зелена карта“ за граждани на трети държави с български произход и българско самосъзнание и тяхното привличане на българския пазар на труда;

Този документ е създаден с финансовата подкрепа на Оперативния програма „Развитие на човешките ресурси“, с финансовата помощ на Европейския съюз. Целта на програмата е съфинансиране на българските инициативи за подобряване на качеството на образованието и на условията за обучение на курсове и курсове, на които българските граждани получават образование и квалификацията си в България или в чужбина.



Оперативна програма
„Развитие на човешките ресурси“
2007-2013



Необходими мерки

www.competencemap.bg

Усъвършенстване на трудовото законодателство, в т.ч.:

- Увеличаване на максималната продължителност и поредност на ползване на срочните трудови договори;
- усъвършенстване на режима на удължаване на работното време с оглед конкретните потребности на работодателите;
- увеличаване на времето, за което работодателят може да въведе непълно работно време по икономически причини;
- преглед на регламентите за сумирано изчисляване на работното време и повишаване на периода, за който се изчислява;
- преглед на забраната за полагането на извънреден труд;
- Облекчаване на изискванията към бизнеса при наемането на работници

Този документ е създаден с финансовата подкрепа на Оперативния програма „Развитие на човешките ресурси“, с финансовата помощ на Европейския съюз. Целта на програмата е съфинансиране на българските инициативи за подобряване на качеството на образованието и на условията за обучение на курсове и курсове, на които българските граждани получават образование и квалификацията си в България или в чужбина.



Оперативна програма
„Развитие на човешките ресурси“
2007-2013



Необходими мерки

www.competencemap.bg

По отношение квалификацията:

Реформа на образователната система, в т.ч.:

- мерки за ограничаване отпадането от училище (особено по социално-икономически причини, отдалеченост и т.н.);
- разгръщане на занаятчийското обучение (придобиване на занаят) за отпадналите от образователната система деца;
- финансиранит с държавни средства прием в професионалните и във висшите училища да бъде съобразен с потребностите на пазара на труда и тенденциите в него;
- Въвеждане на т.нар. Паспорти на професионалните компетенции
- Разширяване размера и обсега на стимулите за работодатели, осигуряващи поддържащо професионално образование и обучение на заетите при тях, в т.ч. на стажанти и чираци.
- Политиките и мерките за насърчване на заетостта да се насочат към развитие на иновативните сектори и дейностите с висока добавена стойност

Този документ е създаден с финансовата подкрепа на Оперативния програма „Развитие на човешките ресурси“, с финансовата помощ на Европейския съюз. Целта на програмата е съфинансиране на българските инициативи за подобряване на качеството на образованието и на условията за обучение на курсове и курсове, на които българските граждани получават образование и квалификацията си в България или в чужбина.



Оперативна програма
„Развитие на човешките ресурси“
2007-2013



Необходими мерки

www.competencemap.bg

За подобряване на информационната обремененост на пазара на труда:

- Да се интегрират информационните потоци на Агенцията по заетостта и нейните териториални поделения с базите-данни на частните агенции, осъществяващи дейности по подбор на персонал, информиране, консултиране и наемане на работа.
- Целесъобразно е да се изгради **единен портал в интернет**, който да подпомага работодатели и лицата при търсенето и предлагането на работна сила в браншови, секторен и регионален аспект.
- Изграждането на система за проучване и прогнозиране на потребностите на работодателите от работна сила и професионална квалификация на браншови и регионален принцип ще стимулира професионалната мобилност и ще ограничи повишаването на безработицата.

Този документ е създаден с финансовата подкрепа на Оперативния програма „Развитие на човешките ресурси“, с финансовата помощ на Европейския съюз. Целта на програмата е съфинансиране на българските инициативи за подобряване на качеството на образованието и на условията за обучение на курсове и курсове, на които българските граждани получават образование и квалификацията си в България или в чужбина.



Оперативна програма
„Развитие на човешките ресурси“
2007-2013



Необходими мерки

www.competencemap.bg

Политиките и мерките за насърчване на заетостта да се насочат към:

- Развитие на иновативните сектори и дейностите с висока добавена стойност - преориентация на финансовите средства към развитие на такива отрасли;
- Стимулиране и осигуряване на заетост на трудно реализиращите се на пазара на труда групи – нискоквалифицирани и с ниска степен на образование, младежи и хора в предпенсионна възраст;
- Регионални мерки, които създават заетост и задържат хората по места;
- Системите за социално подпомагане да се преориентират за хората в трудоспособна възраст от системи за чисто парична форма на помощ към системи предимно за повишаване на тяхната пригодност за заетост.

Този документ е създаден с финансовата подкрепа на Оперативния програма „Развитие на човешките ресурси“, с финансовата помощ на Европейския съюз. Целта на програмата е съфинансиране на българските инициативи за подобряване на качеството на образованието и на условията за обучение на курсове и курсове, на които българските граждани получават образование и квалификацията си в България или в чужбина.



Оперативна програма
„Развитие на човешките ресурси“
2007-2013

