

БЪЛГАРСКА  
СТОПАНСКА  
КАМАРА



BULGARIAN  
INDUSTRIAL  
ASSOCIATION

съюз на българския бизнес

Union of the Bulgarian Business

[www.bia-bg.com](http://www.bia-bg.com)



**2016 г. през погледа на бизнеса**

Резултати от анкетно онлайн проучване, проведено в периода  
10 ноември - 15 декември 2016 г. сред 715 предприятия



[www.bia-bg.com](http://www.bia-bg.com)



Проучването се провежда за 12-та поредна година  
от Българска стопанска камара – съюз на българския бизнес

19 декември 2016 г.



## ОБЩА МАКРО- ИКОНОМИЧЕСКА ОЦЕНКА НА 2016 Г.

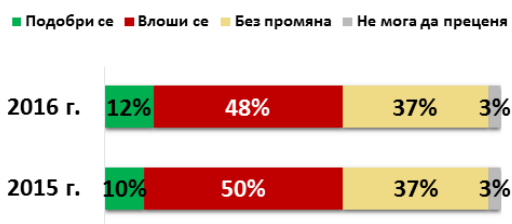
www.bia-bg.com

# 2016

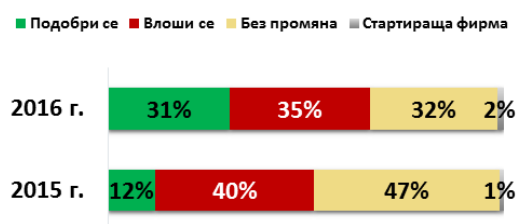
## ПРЕЗ ПОГЛЕДА НА БИЗНЕСА

### През 2016 спрямо 2015 г. състоянието на:

#### Бизнес климата



#### Вашата фирма



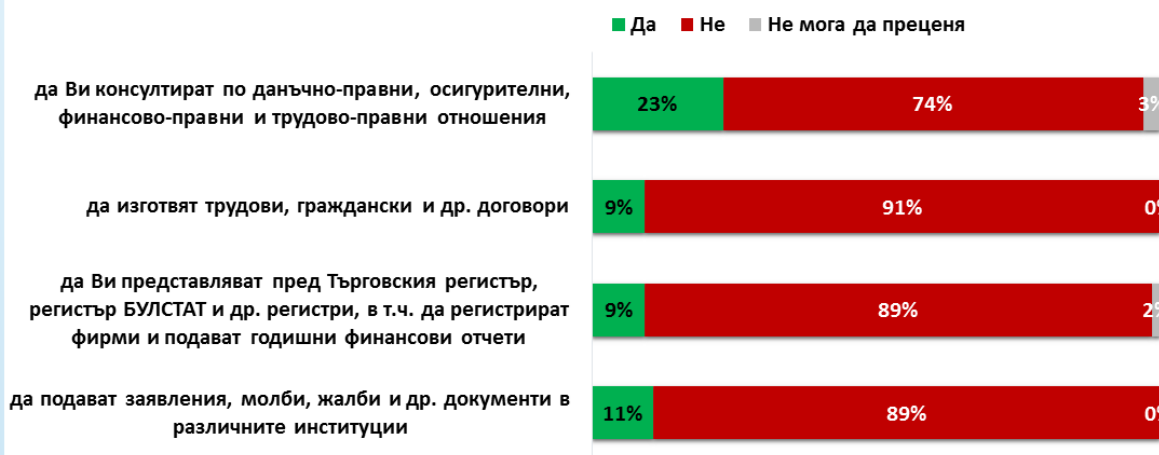
**Спрямо миналогодишното изследване слабо се подобрява оценката на анкетираните за бизнес климата.** Въпреки това, отново според почти половината от участниците в тазгодишната анкета са налице отрицателни тенденции в бизнес средата. Едва една-десета от анкетираните виждат подобрение в бизнес климата през двете последователни години.

**Подобрява се и състоянието на фирмите.** Докато през 2015 г. процентът на декларираните подобрение на фирменото състояние е едва 12%, то през 2016 г. позитивна оценка дава всеки трети анкетиран. Все още, обаче, остава висок делът (35 %) на фирмите с влошаващи се показатели.

## ПОДКРЕПЯТЕ ЛИ:



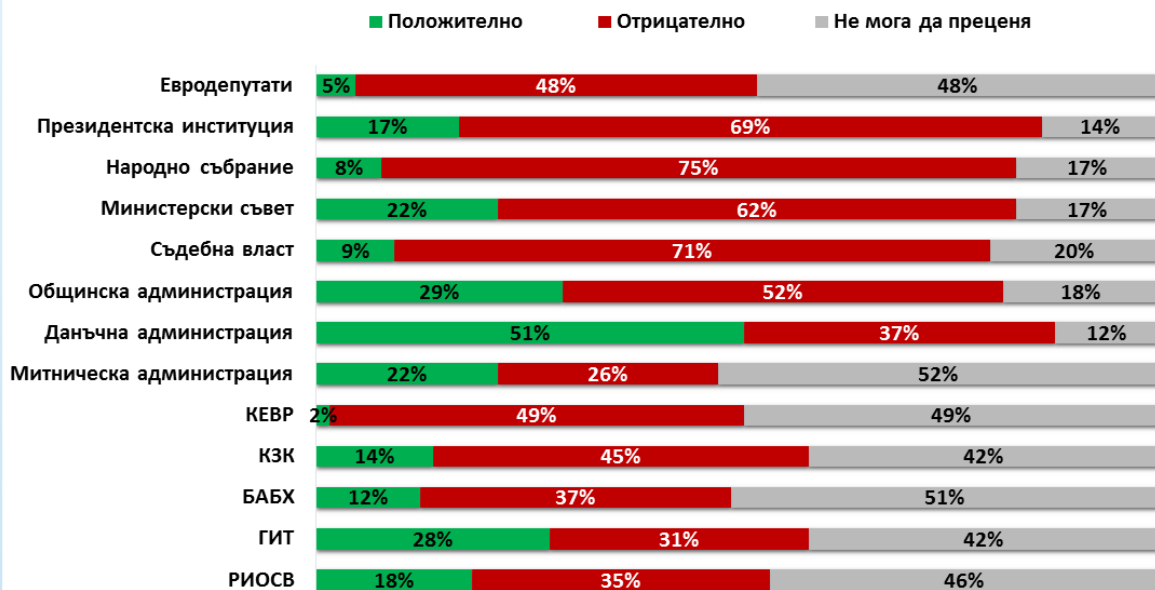
## ПОДКРЕПЯТЕ ЛИ САМО АДВОКАТИ да имат право да извършват следните дейности от Ваше име:



За да спазим традицията, и в настоящата анкета потърсихме мнението на бизнеса по **актуалните за годината събития и предложения за нормативни промени.**

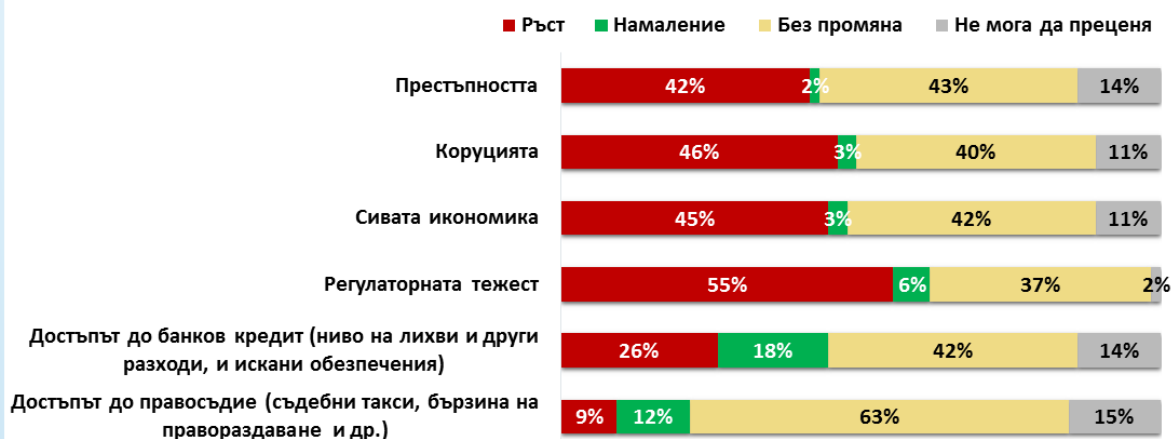
- Най-силно одобрение (средно 71,5%) срещат предложенията за премахване на минималните осигурителни доходи и за прекратяване на практиката за сливане на почивните дни по време на национални и официални празници. С висока подкрепа (66%) се ползва и идеята минималната работна заплата да се определя на база ясна методика, основана на обективни критерии.
- На противоположния полюс, със силно негативни оценки (средно 86%) са идеите за въвеждане на изключителни правомощия на адвокатите чрез проекта за промени в Закона за адвокатурата.
- Бизнесът се колебае по отношение ускореното приемане на България в Еврорезоната.

## Как оценяват дейността на институциите през 2016 г.?



- **И през 2016 г. най-високо е оценена работата на данъчната администрация и на местната власт** (средно около 40%).
- Запазва се **изключително ниската степен на доверие** към съдебната власт, Президента на РБ и Министерския съвет, но шампион по неодобрение през тази година е Народното събрание, чиято работа не одобряват 75% от анкетираните. По този начин за първи път парламентът изпреварва съдебната власт в негативната класация.
- **Спрямо 2015 г.:**
  - ✓ Одобрението за дейността на Народното събрание намалява от 10 на 8%;
  - ✓ Увеличават се позитивните оценки за правителството от 13% през 2015 г. на 22% през 2016 г.;
  - ✓ Доверието към Президента на РБ остава непроменено спрямо 2015 г. – 17%;
  - ✓ Сериозно спада процентът на одобрение на дейността на българските евродепутати – от 20% през 2015 г. на 5% през 2016 г. Запазва се, обаче, огромният дял на анкетираните, които се затрудняват да преценят качеството на работа на българските представители в Европейския парламент, което вероятно се дължи на ниска информираност.
- **Сред оценяваните институции са включени и няколко ключови за бизнеса регулаторни и контролни органи** – Комисията за енергийно и водно регулиране (КЕВР), Комисията за защита на конкуренцията (КЗК), Българската агенция за безопасност на храните (БАБХ), Главна инспекция на труда (ГИТ) и регионалните инспекции за опазване на околната среда (РИОСВ). Сред тях с най-висока степен на одобрение се ползва ГИТ (28%), а най-негативна оценка получава КЕВР (2% одобрение). Следва да се отбележи и високият процент участници в допитването, които не могат да преценят работата на тези институции, вероятно поради недостатъчна степен на информираност за дейността им и/или поради факта, че не са се сблъскали в практиката си с представители на тези държавни органи.

## Оценка за нивото през 2016 г. на:



Според оценките на бизнеса, и през 2016 г. остават изключително високи нивата на **корупция (46%)**, **престъпност (42%)**, **сива икономика (45%)** и **регулаторна тежест (55%)**. Спрямо 2015 г., обаче, е налице известна степен на застой, като намалява делът на отчетите ръст по тези показатели и почти дойно се увеличава делът на отговорилите „без промяна“.

Слабо се подобрява **достъпът до кредитиране** през 2016 г. (26%) спрямо 2015 г. (20%), но по-голямата част от анкетираните посочват, че не е настъпила промяна по този показател.

Силно притеснителни са данните за **достъпа до правосъдие**, като едва 9% от анкетираните посочват известно подобрене в това отношение, но над 60% са на мнение, че промяна липсва, а според 12% от участниците в допитването дори има влошаване.

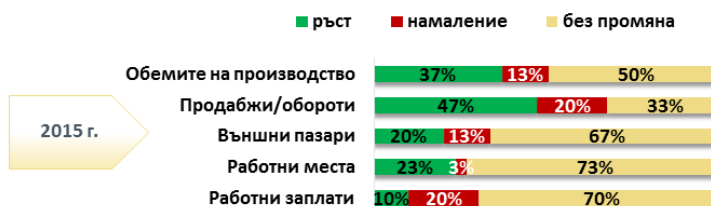
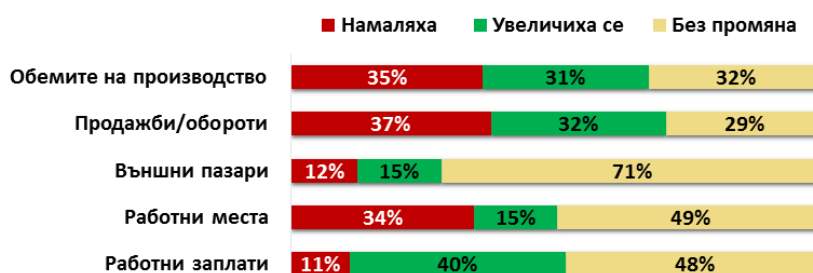


## СЪСТОЯНИЕ НА ПРЕДПРИЯТИЯТА ПРЕЗ 2016 Г.

www.bia-bg.com



### Как се промениха през 2016 г. показателите на фирмата Ви?



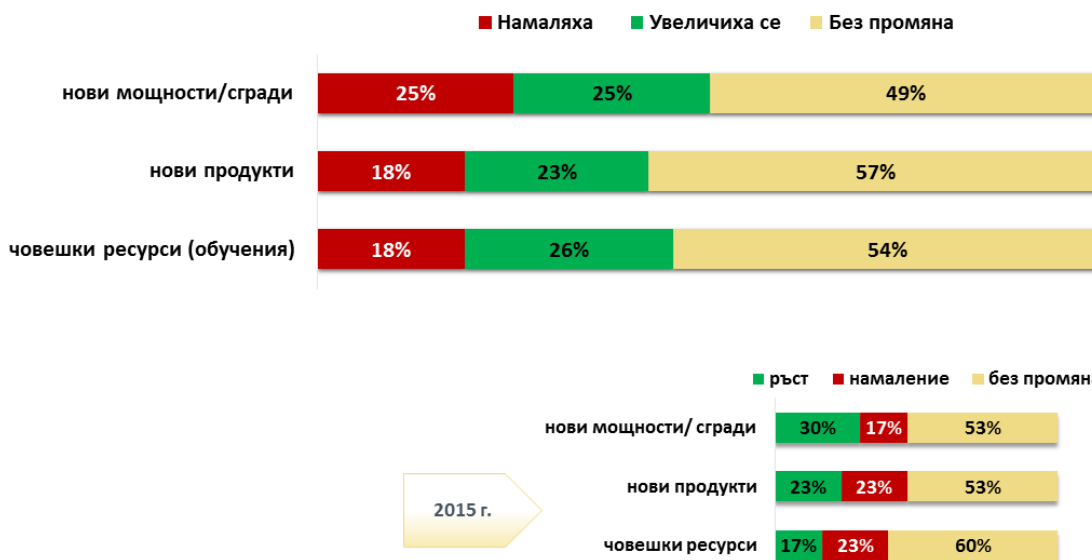
През 2016 г. спрямо 2015 г. е по-голям дялът на фирмите, отчетели намаление на **обемите на производство и продажби/обороти**, и сравнително се запазва дялът на декларираните увеличения на тези показатели.

**Достъпът до външни пазари** остава относително непроменен през 2016 спрямо 2015 г.

Отчитат се негативни тенденции по отношение на **работните места**, като всеки трети анкетиран е декларирал, че през годината е намалил броя на работниците си. Това, обаче, е за сметка на **работните заплати**, тъй като над 40% от участниците в анкетата са посочили ръст по този показател.

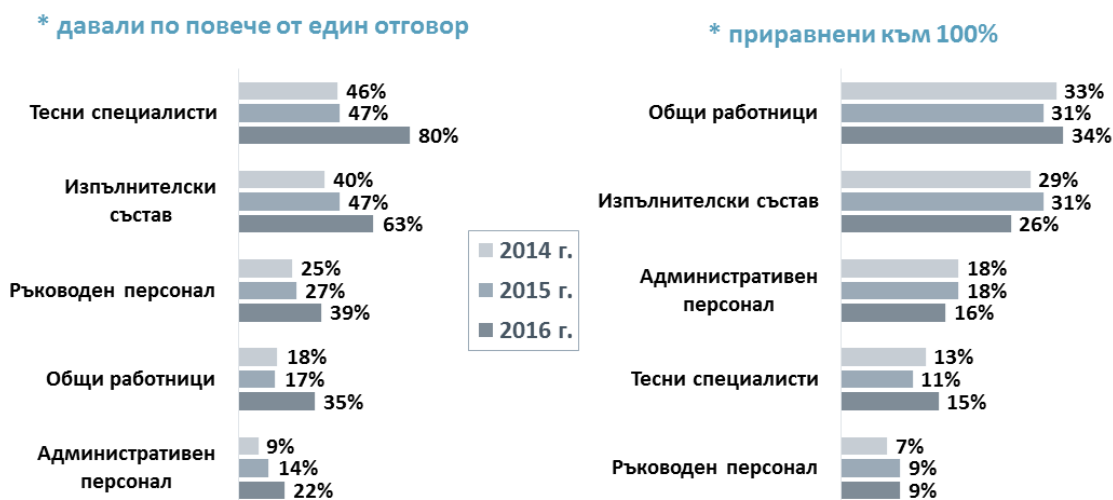
www.bia-bg.com

## Как се промениха през 2016 г. инвестициите Ви в:



Докато през 2015 г. класацията на инвестиционните приоритети беше „нови мощности/сгради – нови продукти/услуги – човешки ресурси“, то през 2016 г. относително най-голям ръст бележат инвестициите в човешки ресурси, следвани от новите производствени мощности и създаването на нови продукти.

## Страдате ли от недостиг на работна ръка за:



По отношение на **работната ръка** се запазват тенденциите на сериозен дефицит на тесни специалисти и изпълнителски състав, за сметка най-вече на административен и помощен персонал. Като цяло, увеличава се търсенето на персонал от всички категории, като относително най-ниско е търсенето на ръководен персонал.

## В каква степен работната сила отговаря на очакванията Ви за:

1=ниска степен < 5=висока степен



Най-често срещаните дефицити у работната сила са реалистичната самооценка и очаквания за реализация, езиковите компетенции, желанието за учене през целия живот, дисциплината и мениджърските умения.

Практически нито един от анкетираните работодатели не е оценил по 5-степенната скала с най-високата оценка професионалните умения/компетенции, желанието за самоусъвършенстване и реалистичността на самооценката.

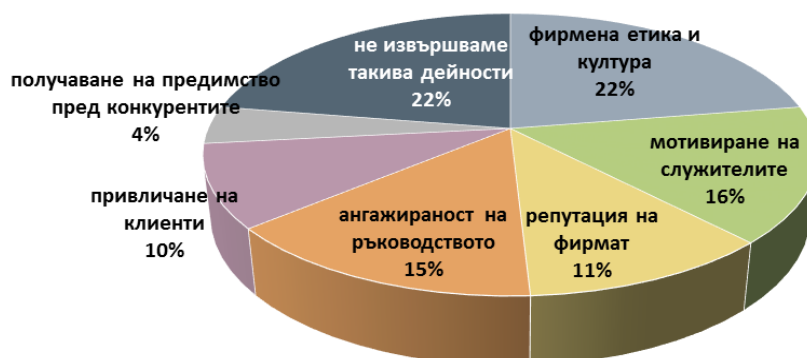
Изключително ниско остава нивото на удовлетвореност и от техническите/ технологичните компетенции, комуникативните умения и адаптивността.

Като цяло, преобладават средните (3) и по-слаби (2) оценки за всички посочени в анкетата качества на работната сила.

Сравнително най-високо са оценени възможностите за работа в екип и желанието за професионално/кариерно развитие.

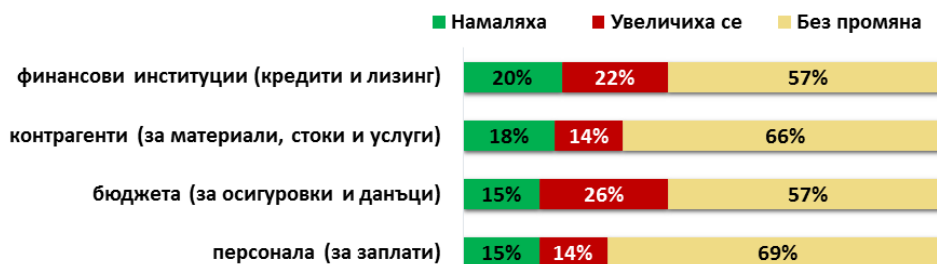
## Корпоративна социална отговорност

В случай, че Вашата компания извършва дейности в областта на корпоративната социална отговорност, то е поради:





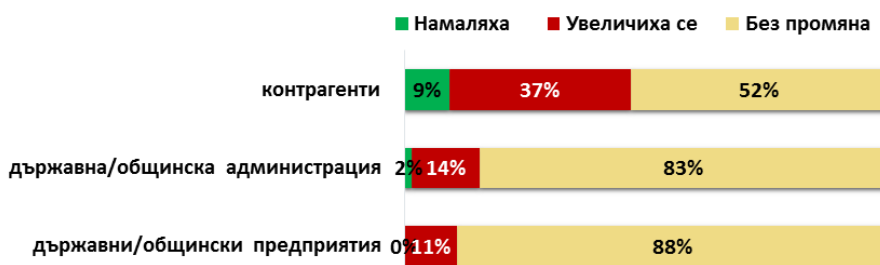
## Как се промениха през 2016 г. задълженията Ви към:



Спрямо 2015 г. нарастват **задълженията на бизнеса** към бюджета, както и към финансови институции. Слабо намалява задължността към контрагенти и към персонала.

В същото време, налице е сериозен ръст на **просрочените несъбрани вземания** от контрагенти (2015 г. - 17%, 2016 г. – 37%), както и от държавна/общинска администрация и предприятия с държавно/общинско участие.

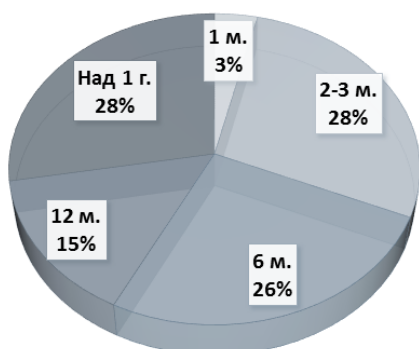
## Как се промениха през 2016 г. просрочените Ви несъбрани вземания от:



Положително явление е, че просрочията за период над една година намаляват почти наполовина (от 50% през 2015 г. на 28% през 2016 г.), което е за сметка на ръст при просрочията от 1-3 и 12 месеца.

## Задължност

Ако имате несъбрани **ВЗЕМАНИЯ** от длъжници, какъв е средният период на просрочие?



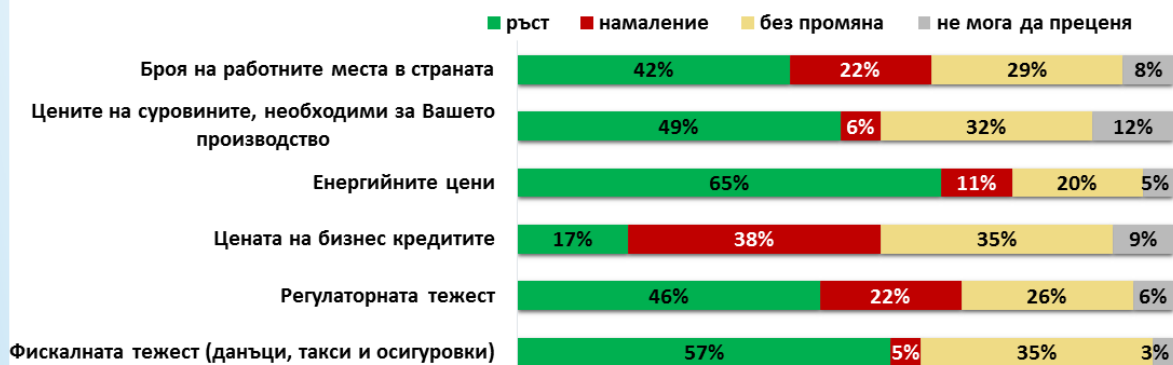


## ОЧАКВАНИЯ ЗА 2017Г.

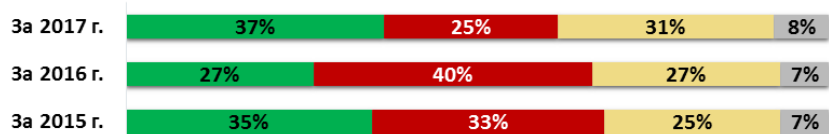
www.bia-bg.com



### Какви тенденции очаквате през 2017 г. във връзка с:



#### Очаквания за развитието на българската икономика



Ръст на енергийните цени, цените на суровините, фискалната и регулаторната тежест през 2017 г. очакват над половината от участниците в проучването. Анкетирания са умерени оптимисти по отношение на цената на бизнес кредитите. На този фон изглежда повече като добро желание, отколкото като реална перспектива прогнозираният сериозен ръст на работните места (42%).

Що се отнася до **общото развитие на икономиката**, всеки трети анкетирания е по-скоро оптимист, но 25% остават песимисти, а други 31% не очакват промяна. Спрямо миналогодишното изследване е налице известно увеличаване на оптимистичните прогнози за сметка на песимистичните, но дялът на неочакваните промяна остава почти същият.

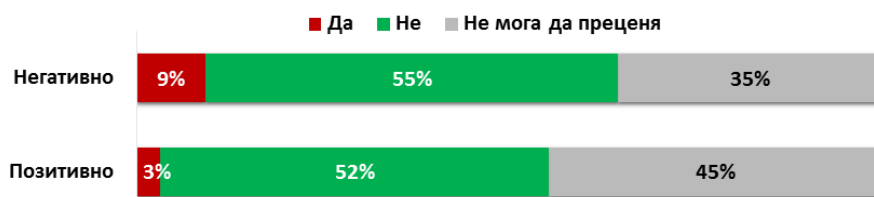


www.bia-bg.com

## Последиците от Brexit

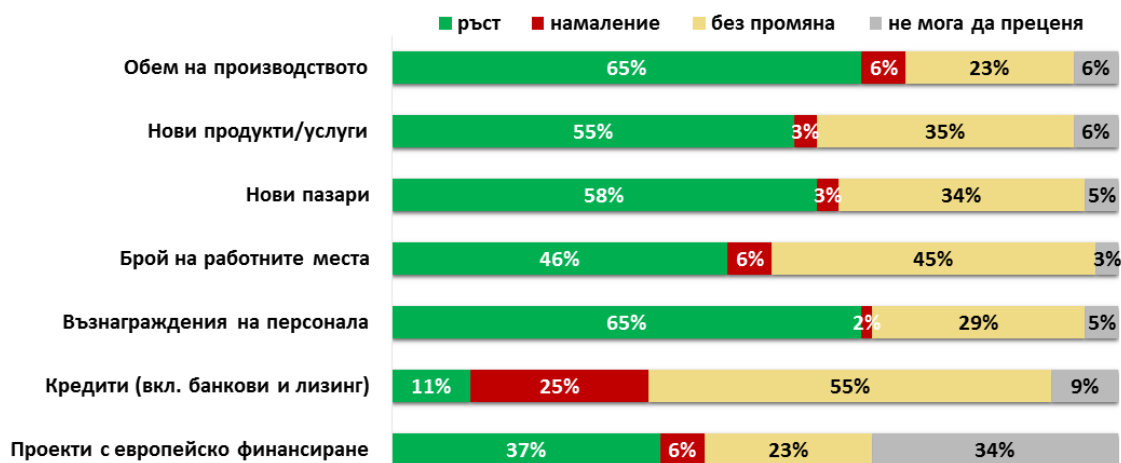


Ще се отрази ли на Вашия бизнес излизането на Великобритания от ЕС?



Над половината от участниците в проучването не очакват излизането на Великобритания от ЕС да се отрази по някакъв начин на тяхната дейност. Минимален е процентът (9%) на анкетираните, които очакват негативно влияние на този политически акт, а 3% дори прогнозира позитивен ефект за бизнеса си. Трябва да се отбележи високият процент на анкетираните, които са били затруднени да дадат конкретен отговор.

Какви са намеренията Ви за развитие на Вашата фирма през 2017 г. по отношение на:

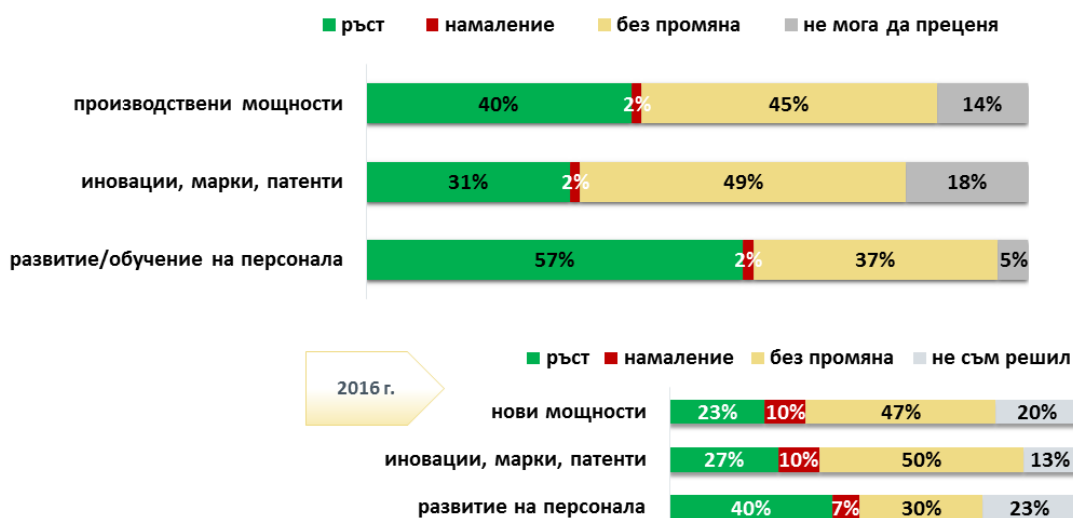


Намеренията на анкетираните за 2017 г. са свързани най-вече с увеличаването на обемите на производство, разработването на нови продукти и търсенето на нови пазари. Всичко това неминуемо се отразява и върху плановете на работодателите за наемане на нови работници, както и за увеличаване на трудовите възнаграждения.

Над половината от участниците в анкетата не предвиждат да увеличават **кредитната си задлъжнялост**, а всеки четвърти дори възнамерява да намали обема на кредитите си (вкл. банкови и лизинг).

Интересът към **ползване на европейски финансов ресурс** по линия на проектното финансиране остава непроменен спрямо предходните години – около една-трета от анкетираните декларират подобни планове.

## Какви са намеренията Ви за 2017 г. по отношение на инвестициите във:



И през 2017 г. работодателите планират да поставят акцент върху инвестициите си за развитие на човешкия капитал, като спрямо предходната година е налице сериозен ръст в това отношение. Нещо повече, прави впечатление, че рязко намалява делът на колебаещите се – през миналата година 23% от анкетираните са отговорили „не съм решил“ относно инвестициите в развитие на персонала, а тази година така са отговорили едва 5% от участниците в проучването.

Спрямо миналата година се увеличават и намеренията за инвестиции в производствени мощности.

Традиционно, и тазгодишното проучване показва относително най-нисък интерес за инвестиране в иновации, марки и патенти.

### ЗАКЛЮЧЕНИЕ

Спрямо миналогодишното изследване е налице слабо подобрене на оценката за бизнес климата.

Проучването отчита и умерен оптимизъм за 2017 г., който обаче в голяма степен се помрачава от неудовлетвореност към работата на институциите, притеснения за ръст на цени, данъчна и регулаторна тежест.

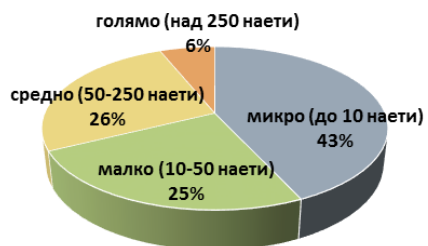
Основен акцент анкетираните поставят върху проблема с работната сила, вкл. необходимостта от инвестиции в продължаващо обучение на човешките ресурси и ръст на възнагражденията, но на база постигнати задоволителни нива на умения и компетенции.



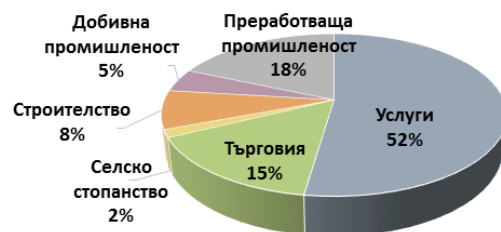
## ДЕМОГРАФИЯ НА РЕСПОНДЕНТИТЕ



Вашето предприятие е:



Вашето предприятие оперира в сектор:



В кой регион за планиране работи Вашето предприятие?



Вие сте:

