

Ефектите от COVID-19:

**Анализ на пазара на труда –
моментно състояние и прогнози**

Радосвет Радев

Председател на БСК



www.bia-bg.com

Ситуацията на пазара на труда

❖ Кризата, породена от COVID-19, сложи **край на рекордните постижения** на пазара на труда в България през последните няколко години, но **засега не се оправдават очакванията** за голям ръст на безработицата – все още размерът ѝ не е притеснителен.

❖ По данни от Агенцията по заетостта, между 13 март и 22 май общият брой на новорегистрираните безработни е 137 хил., от които 88 хил. са пряко засегнати от кризата. Това е по-малко от очакванията, които бяха за над 200 хил. нови безработни. През април броят на **безработицата** достигна 6.2% при 4.5% месец по-рано.

Пикът на **новорегистрирани безработни** беше през април, като от края на м. май ситуацията на пазара на труда започна да се завръща към обичайните си равнища отпреди кризата.

Има, обаче, и **нерегистрирани безработни** - завърнали се от чужбина, самоосигуряващи се с прекратена дейност заради кризата, както и т. нар. неплатени семейни работници.

❖ Анкета на БСК от средата на м. Март сред 729 фирми показва, че **липсва превантивно планиране!** 70% от анкетираните признаха, че действат според обстановката и нямат антикризисен план, който да следват. Други 21% са изготвили по спешност план с оглед актуалната обстановка, а едва 8% имат план за действие в подобни ситуации, изготвен преди кризата с коронавируса.

❖ **Съкращенията** са нещо, към което работодателите прибегват в краен случай!

Затога те опитват всички **други възможности** за запазване на заетостта:

- ✓ платен и неплатен отпуск;
- ✓ намалено работно време;
- ✓ намаляване на заплатите;
- ✓ Намаляване на допълнителните възнаграждения;
- ✓ **60/40** – мярка, която помогна за запазване на работни места, но не беше ключова за възпиране на ръста на безработицата. *Към началото на м. Юни по мярката 60/40 са подадени общо 15 286 заявления за 259 256 работници и служители. Изплатените средства са 73 милиона лева (при предвидени за мярката около 1 млрд. лв.) за близо 11 000 работодатели (около 3%) и за запазване на над 170 000 работни места (при общо 2 250 000 работни места). Според анкетата на БСК, около 8% от работодателите възнамеряват да се възползват от мярката.*

Ситуацията на пазара на труда

- ❖ **Заетите лица** намаляват с **45,3 хил. души** през **Q1-2020 г.** спрямо същото тримесечие на 2019 г.

Най-голямо е **намалението** на заетите в секторите:

- ✓ търговия, транспорт, складиране и пощи, хотелиерство и ресторантьорство (общо 31,2 хил. д.)
- ✓ добивна и преработваща промишленост, енергетикаа, ВиК, рециклиране (-22,5 хил. д.)
- ✓ Селско, горско и рибно стопанство (-19,6 хил. д.).

Увеличават се заетите в секторите:

- ✓ държавно управление, образование, здравеопазване и социална работа (12,8 хил. д.).
- ✓ далекосъобщения (6,9 хил. д.),
- ✓ строителство (3,6 хил. д.),
- ✓ култура, спорт и развлечения (3 хил. д.),
- ✓ финансови и застрахователни дейности (1,5 хил. д.)
- ✓ операции с недвижими имоти (0,7 хил. д.).

- ❖ През **март 2020 г.** спрямо същия месец на предходната година **наетите лица** общо в икономиката са намалели с **54 000 души**, като най-голямо е намалението в сектор „хотелиерство и ресторантьорство“ (25 000 души) и в преработващата промишленост (21 000 души). В държавната администрация работят 91 души по-малко.

- ❖ Все още няма актуални данни за изменението в **броя на работните места** в кризисния период, но очакванията са той също да не претърпи съществени изменения спрямо предходната година.

Ситуацията на пазара на труда

Доходите през последните години непрекъснато нарастват, като дори в условия на криза тази тенденция не се промени – по-скоро имаше известно забавяне.

- ❖ **Средната месечна заплата** в страната през март 2020 г. спрямо същия месец на предходната година нараства със 74 лева, но се наблюдава намаление в секторите „хотелиерство и ресторантьорство“ (-112 лв.), „Култура, спорт и развлечения“ (-76 лв.), „Добивна промишленост“ (-65 лв.) и „Селско, горско и рибно стопанство“ (-51 лв.).
- ❖ Спрямо последното тримесечие на 2019 г. има известен спад на **доходите на домакинствата** през първите три месеца на настоящата година, което се дължи основно на намаление на доходите от самостоятелна заетост, Доходите от работни заплати и пенсии практически не са претърпели промени.
- ❖ Макар възнагражденията да показват устойчивост, все пак предприятията намалиха **допълнителните плащания**, които не се отчитат в редовната статистика за заплатите.
- ❖ Ръстът на доходите в не малка степен се дължи на ръста на **минималната работна заплата**, която за последните десет години нарасна точно два пъти и половина – от 240 на 610 лв.

Състояние на икономическите оператори

- ❖ Бизнесът постепенно се възстановява от шока през март-април, но все още е далеч от нивата на месеците преди кризата.
- ❖ Най-тежко е състоянието в сферата на услугите, а промишлеността и строителството показват най-бърза скорост на възстановяване.
- ❖ **Най-засегнатите сектори** (с най-голям спад в продажбите през март-април)* са:
 - ✓ Култура, спорт и развлечения, ремонт на домакински вещи и други дейности – 67.9%
 - ✓ Търговия, транспорт и ресторантьорство - 67.3%
 - ✓ Индустрия - 55.8%
 - ✓ Създаване и разпространение на информация и творчески продукти – 45.8%
 - ✓ Строителство - 43.2%

** По данни от анкетите на НСИ*

ТУРИЗЪМ

- ⚠ През април 2020 г., в сравнение с април 2019 г., общият брой на функциониращите през периода места за настаняване намалява със 75.3%, а броят на леглата в тях - с 81.9%.
- ⚠ Общият брой на нощувките през април 2020 г. е 49.5 хил., или с 94.9% по-малко в сравнение със същия месец на предходната година, като най-голям спад на нощувките (с 98.5%) се наблюдава в местата за настаняване с 4 и 5 звезди.
- ⚠ Броят на пренощуващите лица в местата за настаняване през април 2020 г. намалява с 96.3% в сравнение със същия месец на 2019 г. и достига 16.5 хиляди. Регистриран е срив, както при чуждите граждани - с 98.2%, така и при българските - с 95.2%.
- ⚠ Новорегистрираните безработни в сектора са 29.7 хил. и са малко над 16% от всички заети в него.

ПРОМИШЛЕНО ПРОИЗВОДСТВО

- ⚠ През април 2020 г. индексът на промишленото производство намалява с **11.4%** спрямо март 2020 г., като е регистрирано намаление в преработващата промишленост - с 13.2%, при производството и разпределението на електрическа и топлоенергия и газ - с 9.6%, и в добивната промишленост - с 5.8%. Увеличение е регистрирано при: производството на тютюневи изделия - с 6.8%, производството на лекарствени вещества и продукти - с 3.8%.
- ⚠ Спрямо същия месец на предходната година намалението е с **15.7%**, като е отчетен спад в преработващата промишленост - с 18.5%, и при производството и разпределението на електрическа и топлоенергия и газ - с 10.9%, а ръст - в добивната промишленост - с 9.3%, и в производството на лекарствени вещества и продукти - с 19.3%.
- ⚠ Работа са загубили 18.7 хил. наети в промишлеността, което е около 3% от наетите в сектора.

Състояние на икономическите оператори

ТЪРГОВИЯ

- С 19,6% намаляват оборотите в търговията през април 2020 г. спрямо същия месец на 2019 г., като най-голям е спадът на продажбите в търговията с автомобили и мотоциклети, техническо обслужване и ремонт - с 63.6%. При търговията на дребно спадът е с 22.7%, а при търговията на едро - с 13.8%. Дейността на супермаркетите не беше прекъсната, а онлайн търговията дори изпитваше недостиг на работници в хода на кризата, затова загубата на 16.2 хил. заети в сектора най-вероятно идва от малките магазини и откритите пазари.

ТРАНСПОРТ

- 5,5 млн. тона **товари** по-малко са превозени през Q1-2020 г. спрямо същото тримесечие на 2019 г., като вътрешните превози са намалели с 6,5 млн. тона, а международните отбелязват ръст с 1 млн. тона. Заедно с това, през Q1-2020 г. международните превози **без товар** са нараснали с 11,5 млн. км. спрямо Q1-2019 г.
- Новите безработни в транспорта са 4.3 хил., което отразява рязкото свиване най-вече на пътническия транспорт в хода на кризата. Тук възстановяването е свързано предимно с очакванията за състоянието на туризма, които на този етап не са особено оптимистични.

СТРОИТЕЛСТВО

- Въпреки че строителството до голяма степен продължи да работи в хода на кризата по линия на довършване на вече започнатите обекти, и там са загубени над 3 хил. работни места. За разлика от повечето сектори, тук вероятно свиването на заетостта ще продължи и през следващите месеци, заради очакваното намаляване на търсенето на нови жилища и офис площи.

- ❖ **Все още е трудно да се направи пълна картина на пазара на труда**, тъй като не са налични статистически данни за месеците април и май, а и тепърва очакваме ефекта на доминото върху секторите, които не бяха пряко засегнати от кризата, а пострадаха по линията на междусекторните връзки и поради нарушените вериги на доставки. Влияние върху общото състояние на икономиката (оттам и върху пазара на труда) ще има и във връзка с намаленото потребление.
- ❖ Кризата ще доведе до сериозни промени в **отношенията между работодатели и наети лица**:
 - ✓ При съществуващата несигурност на доставките може да се стигне до увеличаване на броя на временните договори - търсене на временна заетост.
 - ✓ Ще се увеличи търсенето на краткотрайна заетост
 - ✓ Ще се засилят тенденции, които вече са в ход, като например:
 - По-широкото прилагане на гъвкави форми на заетост (работа от разстояние и др.);
 - **гиг икономиката** чрез онлайн платформи („случайна работа, която се договаря на дигиталния пазар”).

- ❖ С оглед ускорената **дигитализация на икономиката**:
 - ✓ Бизнесите ще се адаптират все повече към **хибриден модел на работа** и хората ще могат да комбинират работа от офиса и от вкъщи.
 - ✓ Пандемията ще направи **пазара на таланти** още по-глобален - компаниите ще имат достъп до таланти от цял свят.
 - ✓ Ще се ускорят процесите на **поява на нови и отпадане на стари професии**.
- ❖ Кризата ще промени отношението към работния процес и ще накара компаниите и служителите да създават все **по-безопасни условия за труд**.
- ❖ **Стресът**, който всяка криза предизвиква, разширява възможностите за проявления на **бърнаут**, а това пряко влияе върху работоспособността. Затова HR от управление на група хора все повече се превръща в управление на **отделния човек**, като се набляга на неговата работоспособност в условията на промяна в работната среда.
- ❖ Въпреки временния ръст на безработицата, **проблемът с липсата на човешки ресурси стои с пълна сила**, особено с оглед на демографските процеси. Затова е важно да се мисли за по-широко прилагане на мултигенерационния подход за управление на поколенческите различия на работното място и удължаване на трудовия живот.

- ⚠️ **Необходими са промени в трудовото законодателство в посока осигуряване на по-голяма гъвкавост на пазара на труда и адаптиране към съвременните икономически условия. БСК от години настоява за изцяло **нов съвременен Кодекс на труда***, както и за по-гъвкави политики на пазара на труда. Необходим е дебат по отношение на редица въпроси, сред които:**
 - ✓ Възможностите за използването на гъвкави форми на заетост и новите форми на заетост,
 - ✓ Съвместимост на критериите между търсещите и предлагащите работна сила (внедряване на компетентностния подход),
 - ✓ Преосмисляне на забраната за извънреден труд, прецизиране на уредбата за сумираното изчисляване на работното време,
 - ✓ Увеличаване на дигитализацията в областта на трудовото право – първа стъпка бе приемане на правила за електронно трудово досие. Поредна стъпка е работата на БСК в посока постепенна отмяна на хартиената трудова книжка (*имаме съвместна работна група с БАУХ по тази тема*);
 - ✓ Подобряване на уредбата за трудовата миграция и трудовата мобилност;
 - ✓ Разширяване на възможностите за дуално обучение и др.

** Действащият у нас КТ, в сила от 1987 г., е приет в условията на плановата икономика, при коренно различни обществени условия и съответстващите на тях трудови отношения. Той копира многобройни изисквания и принципи от предшестващия КТ от 1951 г., който на свой ред е заимствал принципите и основни изисквания на Кодекса от закони за труда от 1922 г. на Руската Федерация. През годините КТ е претърпял множество промени и, в крайна сметка, степента на прилагането му, ефективността на административния контрол и крайните резултати от функционирането на пазара на труда са изключително ниски.*

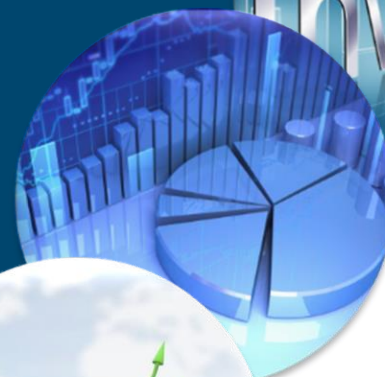
БЛАГОДАРЯ ЗА ВНИМАНИЕТО!

Радосвет Радев

Председател на БСК

Тел.: 02 980 03 03

E-mail: r.radev@bia-bg.com



**БЪЛГАРСКА
СТОПАНСКА
КАМАРА**

В ПОДКРЕПА НА БЪЛГАРСКИЯ БИЗНЕС ОТ 1980 г.

www.bia-bg.com